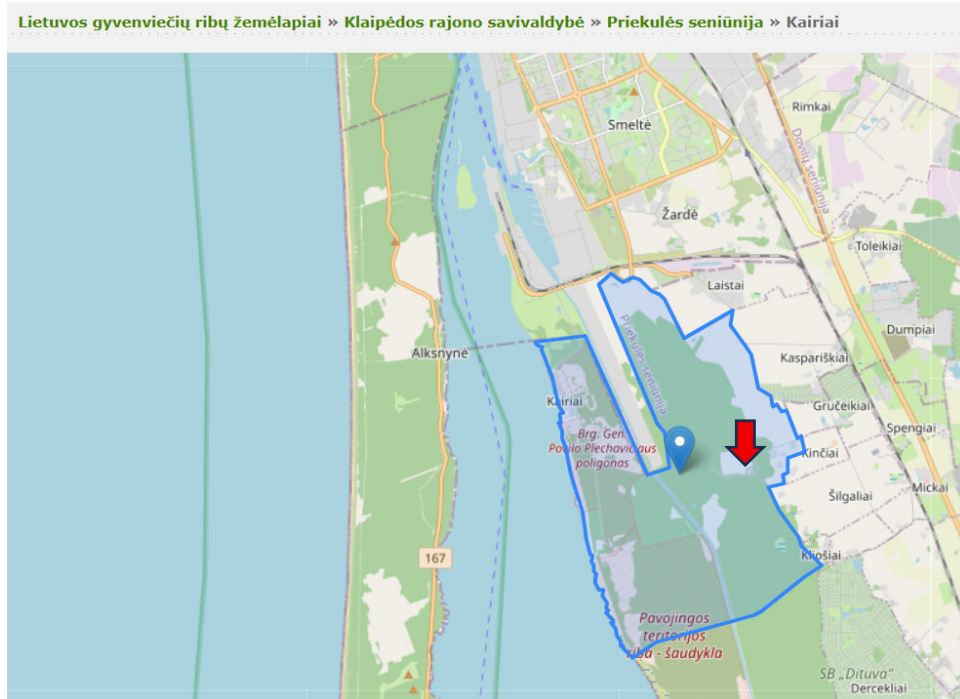


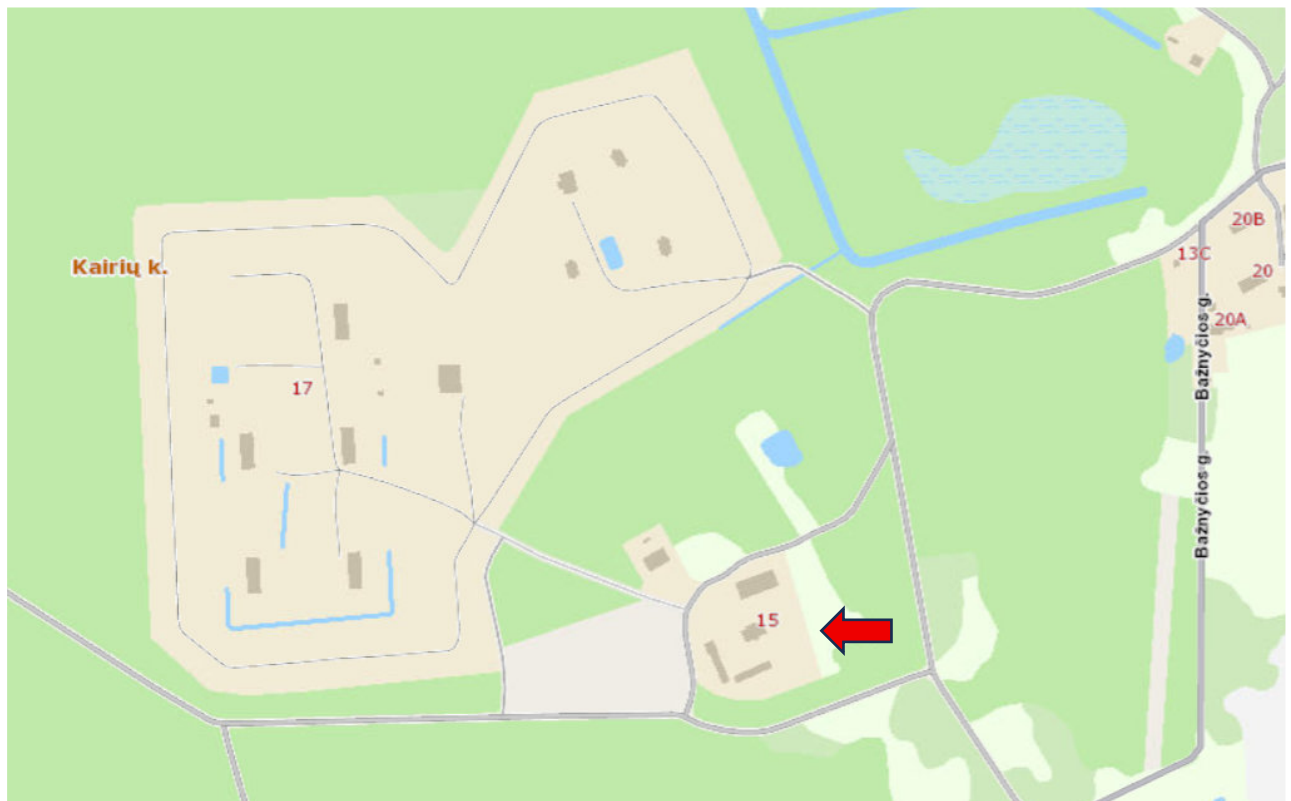
Evangelikų liuteronų parapijos pastatų kompleksas Bažnyčios g. 15, Kairių k., Priekulės sen., Klaipėdos r. sav.

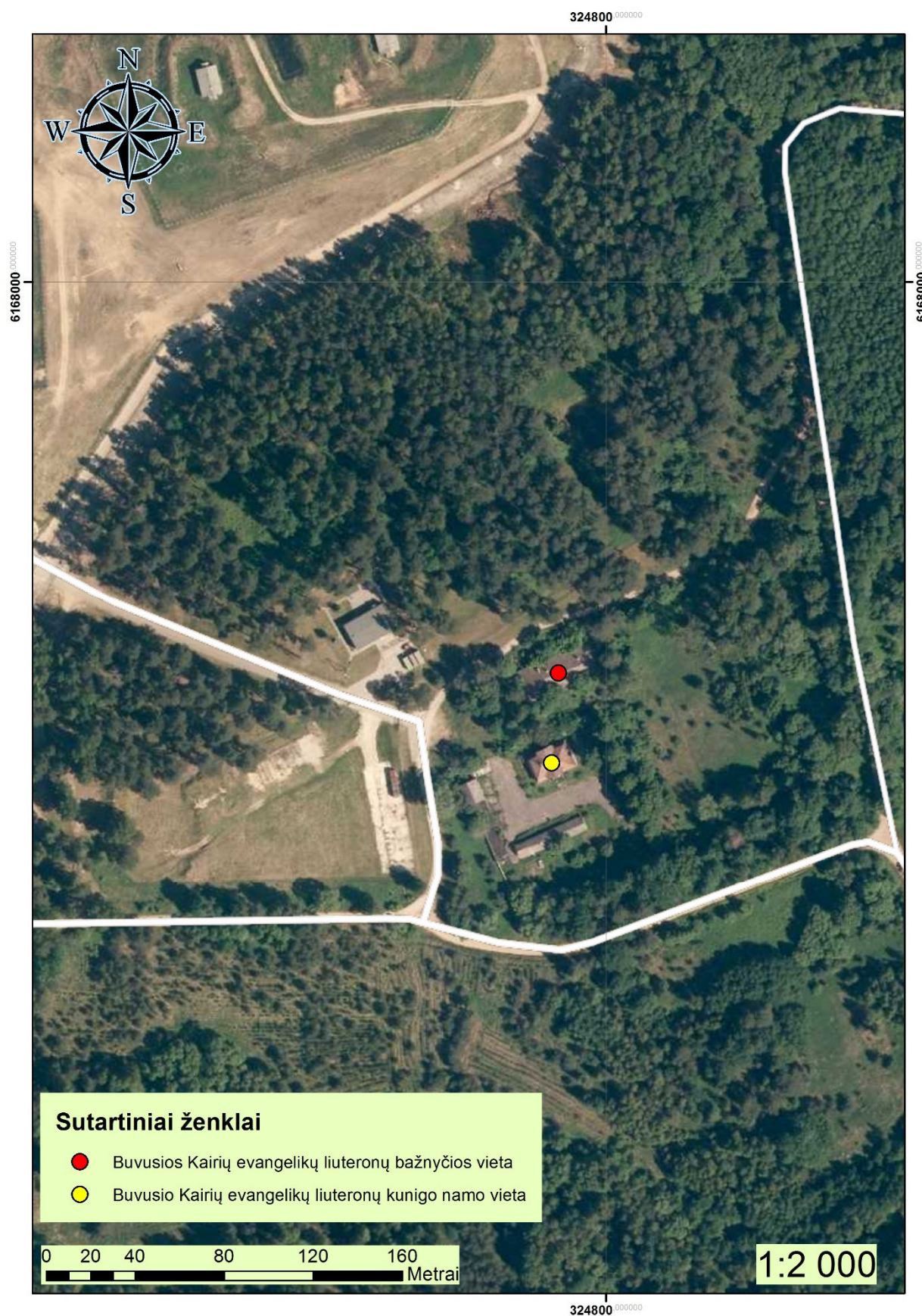
Planinė situacija

Evangelikų liuteronų parapijos pastatų kompleksas stovėjo Kairių kaimo teritorijoje, Klišių-Tyrų miško masyve. Nuo XX a. pirmos pusės tai buvo Kairių liuteronų bažnyčios sklypas.



Pastatų komplekso
Bažnyčios g. 15 planinė
situacija.





Planą parengė Šilutės H. Šojaus muziejus.
Pateikė architektas Aurimas Širvys

Iš Kairių kaimo istorijos

Už 11 km į šiaurės rytus nuo Priekulės, už 13 km į pietus nuo Klaipėdos, už 3 km į rytus nuo marių įsikūręs Kairių kaimas šaltiniuose iki XX a. pradžios vadintas vok. *Kayren, Kishcken Bartel oder Kayren, Kischken-Bartel, Kischken*; XX a. pirmoje pusėje – vok. *Kairinn*, liet. *Kairiai*. Pavadinimas kildinamas iš asmenvardžio *Kairys*. 1785 m. duomenimis, Kairiai buvo Priekulės valsčiaus 5 sodybų mišrus kaimas (vok. *melierte Dorf*). Nuo XVIII a. pabaigos Kairiuose veikė pradžios mokykla. 1909 m. pastatyta liuteronų bažnyčia. Kaimas turėjo kapines. 1939 m. buvo 282 gyventojai. Dalis kaimo stambesnių vienkiemų, užauga, lentpjūvė, vėjo malūnas, mokykla buvo įsikūrę kairių liuteronų bažnyčios sklypo aplinkoje. 1944 m. užėjus rusams bažnyčia nuniokota, apgriauta. 1949 m. kaime įsikūrus sovietų kariuomenės tankų daliniui ir poligonui, teritorija tapo uždara, didžioji dalis sodybų nukelta. Kaimo didžioji dalis sunyko pirmais pokario dešimtmečiais. Apie XX a. šeštąjį dešimtmetį nugriautos bažnyčios vietoje pastatyta sovietų karinio dalinio valgykla; išlikę buvęs kunigų namas ir ūkinis pastatas, naudoti karinio dalinio su poligonu poreikiams.

2021 m. duomenimis, Priekulės seniūnijos Kairių kaime buvo 33 gyventojai.

Iš Kairių liuteronų bažnyčios istorijos

Nuo 1900 m. balandžio 10 d. Kairiai priklausė Priekulės valsčiaus atskirai liuteronų dvasinei apylinkei, sudarytai iš Klaipėdos laukininkų bendruomenės pietvakarinių kaimų, kai į Kairius buvo paskirtas pagalbinis pamokslininkas Otto Tautorus. Atskira Kairių liuteronų parapija įsteigta 1904 m. gegužės 15 d. Jai, be Kairių (vok. *Kairrin*), priskirti aplinkiniai kaimai: Kaspariškiei (vok. *Kasparischken*), Dumpių dvaras ir kaimas (*Gut Dumpen, Dumpen*), Gibišai (*Gibbischen Martin*), Gružėikiai (*Gruszeiken*), Kliošiai (*Klooschen-Bartel*), Kinčiai (*Kinschen-Bartel*), Labotakiai (*Labatag-Michel-Purwin*), Laistai (*Leisten*), Mickai (*Mitzken*), Lūžija (*Schäfferei*), Šilgaliai (*Schillgallen*), Šumpetriai (*Schompeter*), Spengiai (*Spengen*), Stariškė (*Starrischken*), Žardė (*Szarde*), Vaškiai (*Waschken*). iš viso 1700 gyventojų teritorija.

Bažnyčiai skirtame sklype 1908 m. pastatytas mūrinis kunigo namas ir, manoma, panašiu laiku, sklype pastatytas ūkinis pastatas (arklidė su ratine?). Į šiaurės rytus nuo kunigų namo **1909 m. pastatyta masyvi mūrinė tinkuota vienbokštė bažnyčia**. Ji pašventinta 1909 m. spalio 14 d. Po parapijos pirmojo kunigo Otto Tautorus (1900 m. balandžio 10 d. – 1901 m. balandžio 1 d.), 1901–1908 m. kunigavo Heinrichas Dodilletas. Bažnyčia 1909 m. pašventinta kunigaujant trečiam dvasininkui Ernstui Ribbat (1908–1913). 1914–1921 m. Kairiuose kunigavo misionierius *Martynas Benjaminas Laužemis*. Baigiantis Pirmajam pasauliniam karui jis buvo paimtas į kariuomenę, pateko į nelaisvę, tolesnis likimas nežinomas. 1922–1930 m. Kairių bažnyčios kunigu buvo Franzas *Leidereiter*, 1931–1944 m. – *Wilhelmas Reisgys*.

Kairių parapijai 1921 m. priklausė 1650, o 1936 – 1091 tikintieji. Jų skaičiaus mažėjimą lėmė, manoma, Klaipėdos kaimynystė – dalis tikinčiųjų arčiau Klaipėdos rinkosi jos bažnyčias. 1944 m. pabaigoje užėjus sovietų kariuomenei, Kairių bažnyčia buvo nuniokota. Po karo Kairių teritorijoje įsikūręs sovietų karinis tankų dalinys nusiaubtą bažnyčios pastatą kaip taikinį naudojo šaudymo pratyboms, niokodami pastato mūrą. Nuniokota bažnyčia buvo nugriauta. Vėliau, apie **XX a. aštuntąjį dešimtmetį, manoma, ant bažnyčios pamatų pastatyta sovietų karinio dalinio mūrinė valgykla**. Šiuo metu buvusio Kairių liuteronų bažnyčios istorinio sklypo vietoje iš XX a. pirmosios pusės apstatymo išlikę buvęs kunigo namas ir ūkinis pastatas prie jo.

Komplekso Bažnyčios g. 15 pastatų datavimas, paskirties, savininkų raida

Į Kairių kaimo istorinės teritorijos pietryčių dalyje susiformavusį kompleksą Bažnyčios g. 15 patenka keturi skirtingo istorinio laikmečio ir paskirties pastatai:

1) **Kairių liuteronų bažnyčios kunigo namas**. Pastatas plytų mūro, tinkuotas, 1 a. su mansarda. VI Registrų centras dokumentuose įvardintas kaip pastatas-įstaiga, naudotas administracinei paskirčiai. *Pagal istorinius duomenis, pastato pirminė paskirtis – Kairių liuteronų*

bažnyčios kunigų namas. Jame, be buto kunigui, manoma, buvo parapijos poreikiams skirtų patalpų. VI RC dokumentuose pastato statybos data 1933 metai yra netiksli. Pagal istoriką Johanną Sembritzki, kunigo namas prie būsimos Kairių liuteronų bažnyčios pastatytas 1908 m., anksčiau už 1909 m. į šiaurės rytus nuo jo sklype pastatyta mūrinė bažnyčia. Pokaryje bažnyčiai nebeveikiant kunigo namas nacionalizuotas. 1949 m. Kairių k. įsikūrus sovietų kariniam tankų daliniui su poligonu, buv. kunigo name įsikūrė sovietų karinio dalinio štabas. Gali būti, kad dalis patalpų naudota karininkų butams. Sovietų kariuomenės daliniui išsikrausčius, 1995 m. birželio 17 d. buvusio dalinio su poligonu teritorija perduota Lietuvos kariuomenės Butigeidžio dragūnų pėstininkų batalionui. 2014 m. gegužės 17 d. Kairių poligonui buvo suteiktas generolo Povilo Plechavičiaus vardas. Pastatą kurį laiką batalionas naudojo administracinei paskirčiai. 1997 m. vasario 27 d. buvęs Kairių bažnyčios kunigo namas nuosavybės teise perduotas Priekulės evangelikų liuteronų parapijai. Šiuo metu nenaudojamas;

2) *Ūkinis pastatas* (išlikęs fragmentas) plytų mūro, tinkuotas, su tradicinei Rytprūsių mūrinei architektūrai būdingais elementais. Tikriausiai tai buvusios bažnyčios arklidės su ratine. VI RC dokumentuose įvardintas kaip pagalbinio ūkio pastatas-sandėlis. VI RC dokumentuose netiksliai datuotas 1933 metais. Manoma, statytas panašiu laiku kaip kunigo namas, XX a. pirmojo dešimtmečio pabaigoje, pažymėtas 1912 m. žemėlapyje. XX a. antroje pusėje, paliekant tik senojo pastato fragmentą, pristatytas kiek siauresnis sandėlis, naudotas sovietų karinio dalinio reikmėms kaip pagalbinio ūkio pastatas. Nuo 1995 m. – Lietuvos kariuomenės bataliono pagalbinis pastatas. 1997 m. kartu su kitais sklypo pastatais perdavus jį Priekulės evangelikų liuteronų parapijos nuosavybėn, parapija leido juo naudotis žirgynui;

3) sovietmečiu, pagal VI RC dokumentus, 1987 m. statytas *pagalbinis pastatas-sandėlis*, sovietų karinio dalinio naudotas pagalbinei paskirčiai. Vieno aukšto, plytų mūro. 1995 m. perimtas Lietuvos kariuomenės bataliono su poligonu, naudotas pagalbinei paskirčiai. 1997 m. perduotas Priekulės liuteronų parapijos nuosavybėn. Parapijos sutikimu juo naudojasi žirgynas;

4) VI RC duomenimis, 1971 m. statytas sovietų karinio dalinio *pastatas-valgykla*. Stovi 1909 m. pastatytos, apie XX a. šeštojo dešimtmečio pradžią nugriautos Kairių liuteronų bažnyčios vietoje, manoma, ant bažnyčios pamatų. Nuo 1995 m. perimtas Lietuvos kariuomenės bataliono žinion, 1997 m. nuosavybės teise perduotas Priekulės liuteronų parapijai. Šiuo metu nenaudojamas, apgriuvęs.

Kairių liuteronų bažnyčios sklypo istorinė urbanistinė charakteristika

Iki XX a. pradžios Kairių liuteronų bažnyčios komplekso vieta į pietvakarius nuo Kairių kaimo centro buvo neapstatyta. Bažnyčios sklypo urbanistinė struktūra susiklostė XX a. pirmojo dešimtmečio pabaigoje ir be didesnių pokyčių išliko iki XX a. penktojo dešimtmečio vidurio.

XX a. pirmosios pusės vokiečių topografiniuose žemėlapiuose matoma, kad bažnyčiai skirtas sklypas buvo artimas stačiakampiui, iš trijų pusių apribotas vietinių kelių. Sklypo viduje buvo ryškios trys zonos:

1) šiaurės vakarų pakraštyje – šventorius, aptvertas medine tvora (vok. Holzzaun). Šventoriaus viduryje pagrindiniu galu į pietvakarius 1909 m. pastatyta mūrinė, tinkuota masyvi vienbokštė bažnyčia.

Pagal liuteronų bažnyčių architektūrinio paveldo tyrinėtoją architektą Aurimą Širvį, Kairių bažnyčios architektūroje, kaip ir neišlikusios Karklininkų bažnyčios, pastebima Klaipėdos krašto liuteronų bažnyčioms mažai būdinga neobaroko architektūros įtaka;

2) sklypo šiaurės rytų pakraštį užėmė pievos plotas, aptvertas vielos tvora (vok. Dratzzaun);

3) pietvakarių pusėje buvo kunigo namo kiemas. Jame anksčiau už bažnyčią, 1908 m. pastatytas mūrinis, tinkuotas, 1 a. su mansarda kunigo namas. Jis pagrindiniu fasadu atsuktas į pietus, stovi bažnyčios sklypo viduryje, į pietvakarius nuo bažnyčios. Prie kunigo namo iš pietvakarių, šonu į kiemą panašiu laiku pastatytas 1 a. su pastoge ilgas mūrinis ūkinis pastatas. Jis, spėjama, naudotas arklidės su ratine paskirčiai. Aplinkui kunigo namą į šiaurės vakarus ir pietryčius iki sklypo pakraščių buvo užveistas sodas, daržai. Įvažiavimas į bažnyčios sklypą iš pietryčių vedė tiesiai prie šventoriaus. Prie bažnyčios erdvaus sklypo pietvakarių kampo buvo įsikūrusi nemaža sodyba, kitapus kelio į pietryčius – Kairių kaimo užėiga (vok. Wirtshaus).

1944 m. rudenį užėjus rusų frontui, bažnyčios pastatą nuniokojo rusų kareiviai. Kairiuose 1949 m. įsikūrus sovietų kariniam daliniui su poligonu, bažnyčia stipriai apgriauta naudojant ją kaip taikinį poligono šaudymo pratyboms. Nugriauta apie XX a. šeštąjį dešimtmetį. Teigiama, kad iš po griuvėsių atkasti bažnyčios varpai nugabenti į Priekulės parapijos pastate įrengtą liuteronų bažnyčią. Buvęs kunigo namas su ūkiniu pastatu iš pietvakarių pusės naudoti karinio dalinio poreikiams, todėl, manoma išliko. Nugriautos bažnyčios vietoje, tikėtina, ant senųjų pamatų XX a. aštuntojo dešimtmečio pradžioje pastatyta mūrinė karinio dalinio valgykla; teritorijos pietryčių pakraštyje pastatytas mūrinis pagalbinis pastatas-sandėlis.

Sovietų kariniam daliniui išsikrausčius, pastatus 1995 m. perėmęs Kairiuose įsikūręs Lietuvos kariuomenės batalionas su poligonu juos naudojo savo poreikiams. 1997 m. buvusios Kairių liuteronų bažnyčios du seni pastatai – kunigo namas ir ūkinis pastatas bei sovietmečiu bažnyčios vietoje pastatyta valgykla ir pagalbinis pastatas teritorijos pietryčių pakraštyje perduoti Priekulės liuteronų parapijos nuosavybėn, kuri jais šiuo metu leidžia naudotis žirgynui.

Iš XX a. pradžioje susiklosčiusios Kairių liuteronų bažnyčios sklypo struktūros išlikę: mūrinis kunigo namas, iš esmės išlaikęs autentišką architektūrą; prie kunigo namo galo iš pietvakarių – mūrinis ūkinis pastatas, spėjama, arklidė-ratinė, kurio didžioji dalis pastogės nugriauta, sena išlikusi jo šiaurės vakarų dalis; seno sodo apie kunigo namą fragmentai; tikėtina, po buv. dalinio valgyklos pastatu išlikę bažnyčios pamatai.

Šiuo metu teritorija apleista, jos pastatais leista naudotis žirgynui.

Išvada. Rekomendacijos

Pastatų kompleksas Bažnyčios g. 15 išsidėstęs XX a. pradžioje susiformavusiame Kairių liuteronų bažnyčios sklype. Jo apstatymą sudarė teritorijos centre 1908 m. pastatytas mūrinis, tinkuotas 1 a. su mansarda kunigo namas, prie jo iš pietvakarių – mūrinis tinkuotas ūkinis pastatas (arklidė-ratinė?), į šiaurės rytus nuo kunigo namo 1909 m. pastatyta mūrinė tinkuota vienbokštė bažnyčia. Sklypo istorinė struktūra didžiąja dalimi sunyko pokaryje, 1949 m. įsikūrus sovietų kariniam daliniui su poligonu, nugriovus bažnyčią, teritorijos pietryčių pakraštyje pastačius dalinio mūrinį pagalbinį pastatą-sandėlį. Be tinkamos priežiūros dalinio poreikiams sovietmečiu naudoti buv. kunigo namas ir jo pagalbinis pastatas (arklidė-ratinė?) prarado dalį autentiškos.

Kompleksas istoriniu požiūriu vertintinas kaip Klaipėdos krašto liuteronų bažnyčių paveldo XX a. pirmosios pusės objektas. Išlikę kunigo namas ir jo pagalbinis pastatas yra krašto liuteronų bažnyčių kompleksų vėlyvojo – XX a. pradžios – formavimo etapo pavyzdžiai.

Tikslinga archeologiniu požiūriu ištirti bažnyčios vietą jos pamatų išlikimo faktui nustatyti.

Janina Valančiūtė

Naudoti šaltiniai ir literatūra

Sembritzky Johannes, *Geschichte des Kreises Memel*, Memel, 1918, S. 336.

Kiseliūnaitė Dalia, Klaipėdos krašto toponimai: istorinis ir etimologinis registras, Vilnius: Lietuvių kalbos institutas, 2020, p. 104-105;

Juška Albertas, *Mažosios Lietuvos bažnyčia XVI-XX amžiuje*, Klaipėda: Klaipėdos universiteto leidykla, Klaipėda, 1997, p. 263.

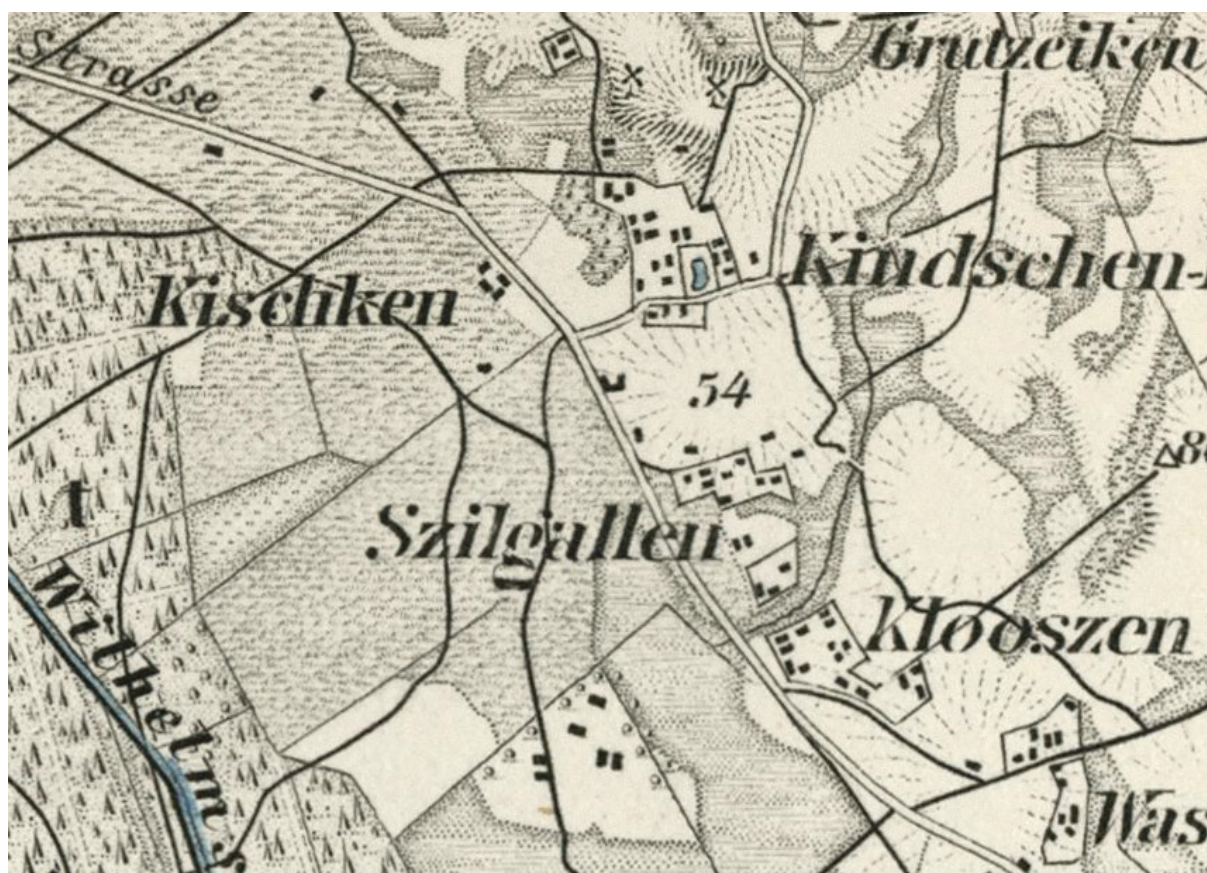
Juška Albertas, Kairių parapija/*Mažosios Lietuvos enciklopedija*, interneto prieiga <https://www.mle.lt/straipsniai/kairiu-parapija>

Gyventojai gyvenamosiose vietovėse: Lietuvos Respublikos 2021 metų gyventojų surašymo rezultatai. Vilnius: Statistikos departamentas, 2022.

Pėteraitis Vilius, Purvinas Martynas, Kairiai/*Mažosios Lietuvos enciklopedija*, interneto prieiga <https://www.mle.lt/straipsniai/kairiai>;

Klaipėdos apskrities I. Simonaitytės viešoji biblioteka, *ADM fondas, Teminis segtuvas K 908–VII, Kairiai*. Interneto prieiga <https://adm.klavb.lt/teminiai-segtuvai/>
 Televizijos laida „Atspindžiai“. Paveldo kolekcija. *Kairių kaimo likimas Klaipėdos krašte. Silva Pocytė, Arvydas Urbis*. Interneto prieiga [https://www.lrt.lt/mediateka/irasas/2000369780/kairiu-kaimo-likimas-klaipedos-](https://www.lrt.lt/mediateka/irasas/2000369780/kairiu-kaimo-likimas-klaipedos-kraste?srsId=AfmBOopuv44HdBSPBHa7yoIeVDkqvZ8kWu2ne4lxKUrcAewV5f45IUR;)
[https://www.facebook.com/LRTKelias/posts/ekspedicija-liuteron%C5%B3-istorijos-](https://www.facebook.com/LRTKelias/posts/ekspedicija-liuteron%C5%B3-istorijos-p%C4%97dsakais-2020-31-diena-kairiai-klaip%C4%97da-)
<https://www.facebook.com/LRTKelias/photos/pcb.1748762775273399/1748762058606804;>
<https://www.klavb.lt/parodos/klaipedos-krasto-baznycios-virtuali/380;>
[https://ostpreussen.net/2021/03/21/kairinn/;](https://ostpreussen.net/2021/03/21/kairinn/)
https://lt.wikipedia.org/wiki/Kairi%C5%B3_evangelik%C5%B3_liuteron%C5%B3_ba%C5%BBeny%C4%8Dia;
[https://wiki.genealogy.net/Kairinn/Kirche/;](https://wiki.genealogy.net/Kairinn/Kirche/)
<http://www.apleistazona.lt/kairiu-poligonas/>

Priedai



1893 m. vokiečių topografinis žemėlapis *Karte des westlichen Russlands. Memel, M 1:100 000*.
 Interneto prieiga
https://lithuanianmaps.com/images/1893_reichsamt_fur_landesaugnahme_davidrumsey1



1912 m. vokiečių topografinis žemėlapis *Messischblatt Götzhöfen 0393. 8. M 1:25000.*

Interneto prieiga

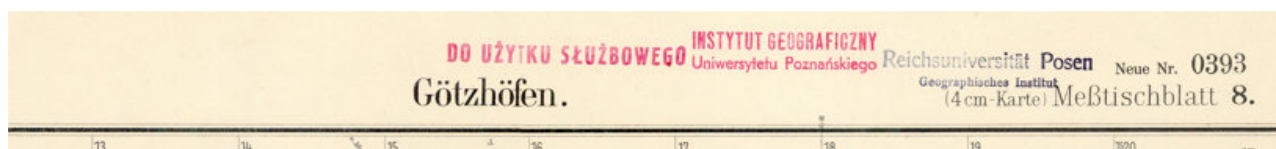
[http://maps.mapywig.org/m/German_maps/series/025K_TK25/393_\(8\)_Goetzhoefen_1912_uniberk_C057600119](http://maps.mapywig.org/m/German_maps/series/025K_TK25/393_(8)_Goetzhoefen_1912_uniberk_C057600119).



Varšuvos karo geografijos instituto sudarytas 1935 m. žemėlapis *Pas 26 Stup 32, Memel, , M 1:100 000.*

Interneto prieiga

https://lithuanianmaps.com/images/1935_P26_S32_KLAIPEDA_KLAJPEDA_LoC_100K_mapywig_COMP45. Padidinta ištrauka



1912 m. vokiečių topografinio žemėlapio 1939 m. leidimas Messtischblatt Götzhöfen 0393, M 1:25000.

http://maps.mapywig.org/m/German_maps/series/025K_TK25/0393_Gotzhofen_1939.



1984 m. duomenų pagrindu 1985 m. išleistas sovietų karinis topografinis žemėlapis, M 1: 25 000.

Interneto prieiga

http://maps.mapywig.org/m/Russian_and_Soviet_maps/series/025K/N-34-19-A-b_RIMKAJ_1985



Gasthaus mit Kirche

Kairių kaimo užeiga ir nuo jos į šiaurės vakarus matoma kairių liuteronų bažnyčia.
M. Gembus nuotr., XX a. pirma pusė.

Interneto prieiga <https://bildarchiv-ostpreussen.de/suche/index.html?ids=143387>



Kairių kaimo John Tautereit užeiga iš PR. XX a. pradžia.
Interneto prieiga <https://adm.klavb.lt/wp-content/uploads/2024/12/908-VII>



Bažnyčia 1920–1940 m.

Interneto prieiga <https://bildarchiv-ostpreussen.de/suche/index.html?ids=138036>



Kairių bažnyčia 1942 m. iš PR.
Iš archit. Aurimo Širvio rinkinio.



Bažnyčios vidus. XX a. pirma pusė.
Iš archit. Aurimo Širvio rinkinio.



Bažnyčia ir parapijos namai iš P apie 1910 m.

Interneto prieiga https://wiki.genealogy.net/Datei:Bild_Ort_Kairinn_Ansichtskarte_1910_Teil_03.



Bažnyčia ir klebonija, vaizdas iš P.

Interneto prieiga https://wiki.genealogy.net/Datei:Ort_Kairinn_Kirche_und_Pfarrhaus_01.



Kirchenchor in Kairinn



Kairių bažnyčios choristai prieškaryje.

Interneto prieiga https://wiki.genealogy.net/Datei:Ort_Kairinn_Kirchenchor_02.



Konfirmation Kirchspiel Kairinn 1944



Konfirmacijos šventės Kairių bažnyčioje dalyviai 1944 m.

Interneto prieiga https://wiki.genealogy.net/Datei:Bild_Ort_Kairinn_Konfirmation_1944

Kadrai iš televizijos laidos „Atspindžiai“. Paveldo kolekcija. Kairių kaimo likimas Klaipėdos krašte. Dalyvavo Silva Pocytė, Arvydas Urbis.

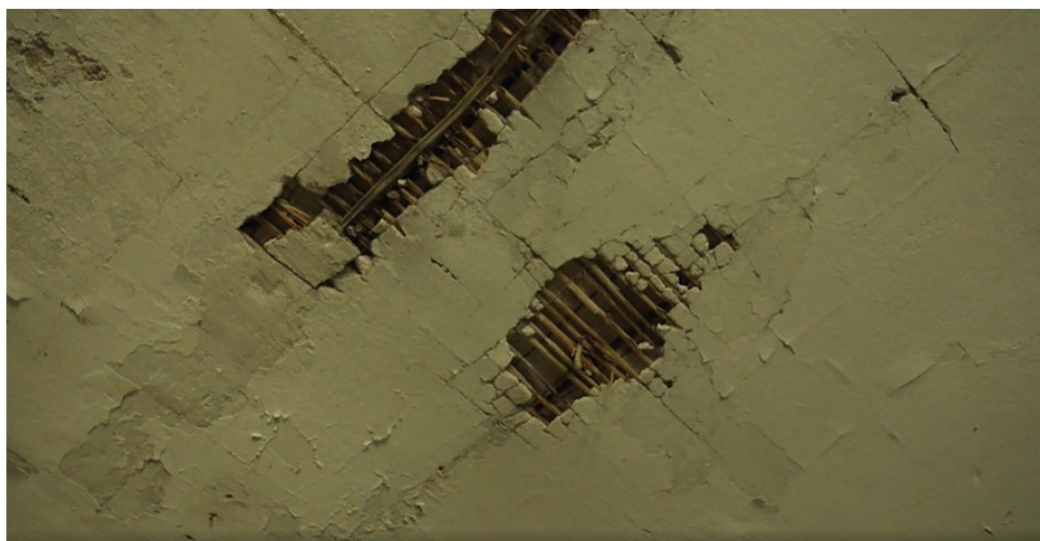
Interneto prieiga <https://www.lrt.lt/mediateka/irasas/2000369780/kairiu-kaimo-likimas-klaipedos-kraste?srsltid=AfmBOopuv44HdBSPBHa7yoIeVDkqjvZ8kWu2ne4lxKUrcAewV5f45IUR>



Sovietmečiu nugriovus Kairių evangelikų liuteronų bažnyčią, KU istorikės, doc.dr. Silvos Pocytės teigimu, ant jos pamatų pastatyta sovietų karinio poligono valgykla. Dabar pastatas apgriuvęs, avarinės būklės



Kunigo namas (parapijos namai), doc. dr. Silvos Pocytytės teigimu, statytas keliais metais anksčiau už Bažnyčią ir išliko tik todėl, kad jame sovietmečiu buvo įsikūręs sovietų karinio dalinio štabas.



KU socialinės geografijos ir turizmo katedros dėstytojo dr. Arvydo Urbio teigimu, pastato viduje išlikę laiptai, senos krosnys, staktos, išlikusi be didesnių pokyčių vidaus patalpų sistema. Durys į balkoną pastogėje užmūrytos. Langai keisti. Išlikęs vidaus patalpų apdailos senas tinkas panaudojant nendres.



Pastatas turi rūšį, kuriame, pagal dr. A. Urbį, buvo rūkykla